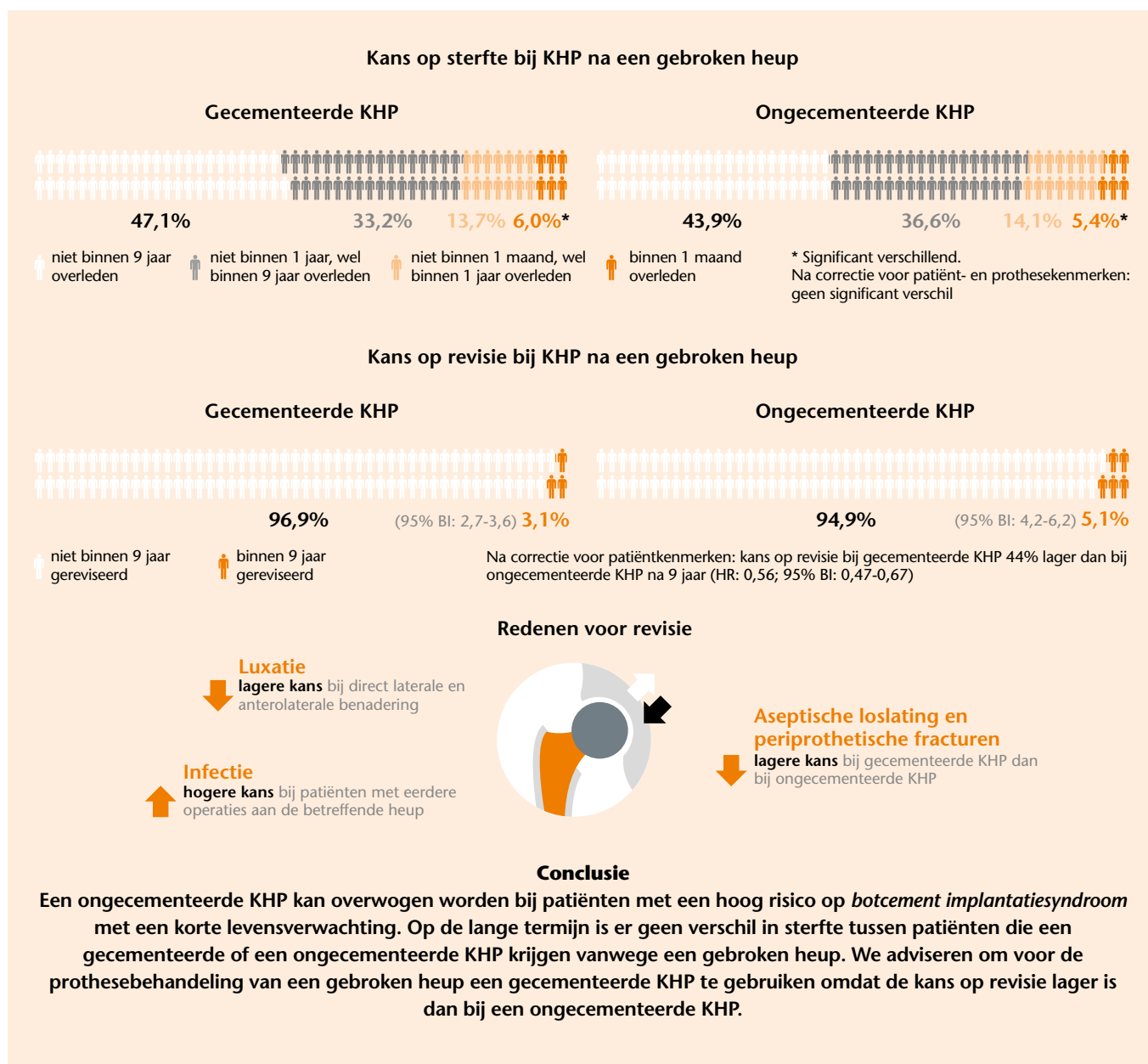


Kans op sterfte en revisie bij gecementeerde en ongecementeerde kophalsprothesen na gebroken heup

Voor prothesebehandeling van een gebroken heup kan men kiezen voor een *gecementeerde* of *ongecementeerde* kophalsprothese (KHP). De literatuur is niet eenduidig over de beste keuze, terwijl het aantal ouderen met een gebroken heup toeneemt. Het gebruik van cement is geassocieerd met het *botcement-implantatiesyndroom*. Symptomen hiervan zijn zuurstoftekort, lage bloeddruk, bewustzijnsverlies tijdens het cementeren en overlijden tijdens de operatie.

Deze studie vergelijkt de kans van beide behandelingen op sterfte en revisie. De onderzoekers keken naar 22.356

KHP-ingrepen vanwege een gebroken heup, uitgevoerd in de periode 2007 tot 2017. De follow-up, sterfte en eventuele revisie zijn vastgesteld. Er is rekening gehouden met factoren die van invloed kunnen zijn op sterfte en revisie, zoals de kenmerken van patiënten en operaties. Bij het bekijken van de kans op sterfte is gecorrigeerd voor leeftijd, geslacht, ASA-classificatie, BMI, eerdere operaties aan de betreffende heup, chirurgische benadering en bewezen goede kwaliteit van de prothese (ODEP-rating). Bij het bekijken van de kans op revisie is gecorrigeerd voor leeftijd, geslacht, BMI en ASA-score.



Mortality and revision rate of cemented and uncemented hemiarthroplasty after hip fracture: an analysis of the Dutch Arthroplasty Register (LROI). BJ Duijnsveld, KLM Koenraadt, LN van Steenberghe, SBT Bolder. Acta Orthop. 2020 Apr 14.